

BOMBAS ROTATIVA PARA PRODUTOS QUÍMICOS



Imagem ilustrativa



INSTRUÇÕES DE MONTAGEM

**7801-A32
7802**

Leia cuidadosamente e entenda todas as instruções antes do uso.

Falhas nas normas e outras precauções básicas de segurança podem resultar em lesões graves. Guarde estas instruções em local seguro e de fácil acesso, para que elas possam ser lidas quando necessário.

Características dos Produtos

7801 - A32

Descrição: Feito de polipropileno reforçado com fibra de vidro excepcionalmente para resistir a produtos químicos.

Líquidos aplicáveis: Água, produtos derivados do petróleo, soluções alcalinas e produtos químicos derivados de água.

7802

Descrição: Feito de polipropileno e reforçado com fibra de vidro, Ryton ou em aço inoxidável para alta resistência química.

Líquidos aplicáveis: ideal para transferência de fluidos solúveis, corrosivos fortes, voláteis e outros fluidos compatíveis com a estrutura da bomba. Adequado para a transferência de fluidos à base de petróleo, fluido de transmissão e produtos químicos à base de água

Dados Técnicos dos Produtos

Taxa de vazão: até 38 litros por minuto

Capacidade: 300 ml por ciclo

Peso: 3.5 LBS ou 1.6Kg

Bujão de fixação: rosca de 2"

Comprimento do tubo de sucção: 106cm

Diâmetro do tubo de sucção: 25mm

Tubo de descarga: Rosca de 3/4" adaptável

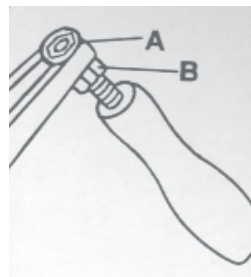
Tambores aplicáveis: até 200 litros

Precauções de Segurança

Atenção: Leia cuidadosamente e entenda todas as instruções. As advertências, cuidados e instruções contidas neste manual não podem cobrir todas as possíveis condições ou situações que possam ocorrer. O operador deve ter cautela e responsabilidade na utilização do equipamento.

Instruções de Montagem da Manivela

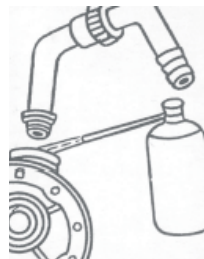
- Remover a porca de metal (A) da parte rosqueada no corpo da manivela;
- Usar os dedos para apertar a porca (B) contra a maçaneta de plástico;
- Inserir a porca que foi removida no "item a" no corpo da manivela;
- Rosquear o parafuso de ajuste na manivela até que o mesmo esteja nivelado com a parte de trás da porca (A) na manivela;
- Desrosquear a porca (B) da maçaneta até que a mesma se aproxime da manivela.



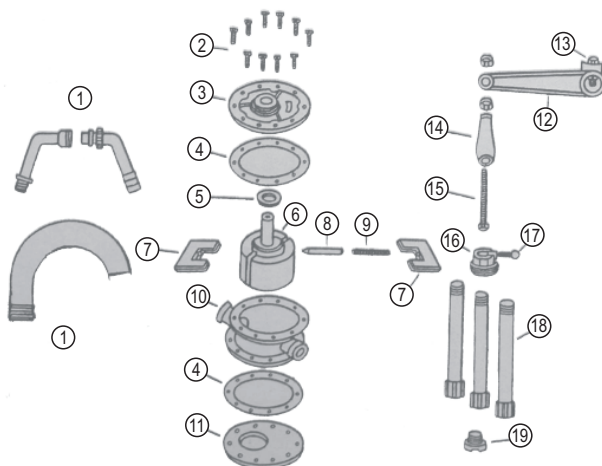
AVISO: a maçaneta de plástico deve girar livremente no parafuso de ajuste quando devidamente instalado.

Lubrificação

Utilizando um pulverizador com lubrificante do tipo Teflon deve-se lubrificar o corpo da bomba. Se a bomba for utilizada para transferir solventes deve ser lubrificada uma vez por semana ou mais, dependendo da intensidade de uso. O produto deve ser completamente lavado depois de cada utilização com os solventes adequados, conforme citado acima.



Vista Explodida



Nº	Descrição	Qty
1	Tubo de Descarga	1
2	Parafusos	20
3	Tampa Frontal	1
4	Junta de Vedação	2
5	Gaxeta	1
6	Rotor	1
7	Palheta	2
8	Pino	1
9	Mola	1
10	Cilindro	1
11	Tampa Posterior	1

Nº	Descrição	Qty
17	Trava do Bujão	1
18	Tubos de Sucção	3
19	Filtro	1

Recomendações Importantes

- Utilize sempre óleo de boa qualidade e evite contaminá-la com impurezas (cavacos, estopas, panos, etc.).
- Para o perfeito funcionamento de seu equipamento, mantenha sempre, no mínimo, 16cm de altura de óleo no recipiente.

Instruções de Segurança

- A bomba só deve ser operada apenas por uma pessoa treinada.
- Sempre use óculos de segurança quando operando a bomba e todos seus EPI's obrigatórios.
- Sempre use luvas quando estiver operando a bomba.
- Não aponte o fim da descarga para você mesmo ou qualquer outra pessoa porque há perigo em potencial para a injeção na pele/olhos.
- Nunca permita que qualquer parte do corpo entre em contato com os fluidos operacionais.
- Antes de manusear a bomba, verifique sinais de desgaste, vazamentos ou conexões soltas.
- Em caso de acidente, procurar imediatamente emergência médica. Não tente tratar a lesão por conta própria.
- Use somente peças de fábricas genuínas para reparação.
- Não fume quando usando/perto da bomba.
- Não utilize a bomba perto de uma fonte de faísca/ chamas, etc.
- Nunca desmontar sua bomba manual sem ter feito treinamento de manutenção do equipamento.
- Nunca tocar alguma parte de seu corpo nas partes móveis de sua bomba manual. A bomba tem partes móveis que podem causar danos a sua saúde.
- Realizar o movimento de bombeamento do óleo sempre preservando suas mãos, braços , dedos fiquem longe das partes móveis da bomba manual.
- Não apoie quaisquer objetos sobre o recipiente.
- Utilize seu produto sobre superfícies plano-regulares.

Atenção

Sempre trabalhe com segurança dentro de seu ambiente de trabalho. Procure identificar possíveis pontos que possam causar algum acidente ou trabalho perigoso.

Se a sua bomba BOZZA apresentar algum defeito de funcionamento, não permita que pessoas inabilitadas tentem consertá-la. Utilize nossa Assistência Técnica que possui pessoal especializado e peças originais. Entre em contato com o nosso Serviço de Atendimento ao Cliente - SAC, pelo telefone 0800-195050 (ligação gratuita).

Perca de Garantia

- Defeitos ou danos resultantes do uso inadequado do produto pelo cliente.
- Defeitos ou mau funcionamento não informado ao SAC da BOZZA durante o período de garantia.
- Defeitos ou danos decorrentes de intervenção no produto realizada por terceiro não autorizado pela BOZZA.
- Produtos que tenham tido o número de serie removido, adulterado ou tomado ilegível.
- Defeitos e danos decorrentes da utilização de componentes não compatíveis com o produto.
- Produtos operados fora dos índices máximos informados.
- Defeitos e danos causados por agentes naturais (enchente, maresia) ou exposição excessiva ao calor.



JOSÉ MURÍLIA BOZZA
Comércio e Indústria Ltda

Departamento de Vendas - Departamento de Ventas - Sales Department

R. Tiradentes, 931- CEP: 09780-001

São Bernardo do Campo - São Paulo - BRASIL

Tel.: +55 (11) 2179-9966

E-mail: bozza@bozza.com Site: www.bozza.com